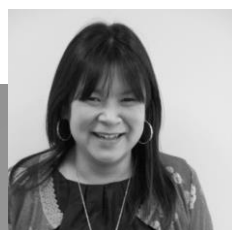


Références de moins de 3 ans

Actualisation décembre 2015

| | |
|--|----|
| ACTION SOCIALE & MEDICO-SOCIALE..... | P2 |
| DEVELOPPEMENT SOCIAL & POLITIQUE DE LA VILLE..... | P4 |
| POLITIQUES EDUCATIVES SCOLARITE JEUNESSE..... | P6 |
| INSERTION & EMPLOI..... | P7 |
| EXPERIMENTATION SOCIALE..... | P8 |
| LAICITE FAIT RELIGIEUX LUTTE CONTRE LES DISCRIMINATIONS..... | P9 |



Binh DÔ-COULOT

Diplômée de l'IEP de Grenoble et DESS «développement international». Auparavant chargée de mission pour une ONG et des collectivités locales dans le cadre du développement social local, puis consultante à COPAS depuis 2001.



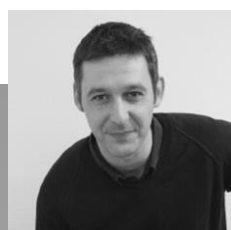
Gilles RIVET

Sociologue (Paris 3 et CNAM). Consultant COPAS depuis 1996. Maître de conférence associé à Paris 12. Auparavant chargé de mission à la fondation de France.



Saïd BECHROURI

Diplômé (DEA en organisation des entreprises) de l'école Nationale des Ponts et Chaussées. Consultant depuis 2000. Chargé de cours à l'Université de Paris XIII sur les politiques publiques de l'emploi en France en Master II Gestion des Ressources Humaines



Samuel THYRION

Diplômé de l'IEP de Rennes et de l'Institut de sociologie de Lille (DEA). Auparavant consultant en communication publique/formation/participation puis chargé de mission «développement social de territoires et Education» à l'IREV NPDC. Consultant COPAS depuis 2008



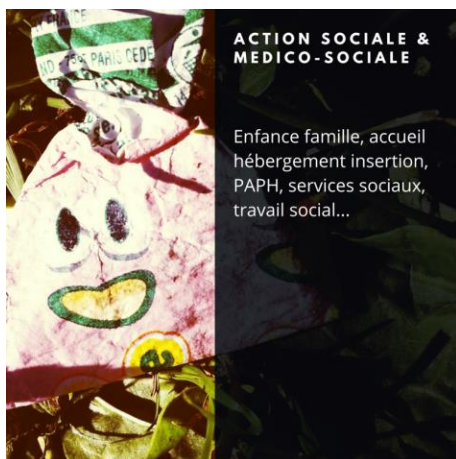
Véronique PERSUY

Psychosociologue-pédagogique (IFEPP Paris). Consultante depuis 1991. Auparavant formatrice, puis chargée de mission formation pour la délégation Régionale aux Droits des Femmes NPDC, puis directrice d'un organisme de formation régional.



Aubry PRIEUR

Diplômé d'un Master II «Economie de la décision publique» (Lille I) et d'un Master II « Management et administration des entreprises » (IAE), formé au développement web (Simplon). Responsable de la gestion de la coopérative et chargé des études, à COPAS depuis 2007.



ACTION SOCIALE & MEDICO-SOCIALE

COPAS intervient depuis son origine, en 1983 auprès des réseaux régionaux, nationaux et des établissements, que ce soit à l'échelle de la **gouvernance**, de la **gestion**, du **management**, ou encore celle des **équipes professionnelles**. Notre équipe a ainsi pu accompagner les acteurs du secteur au fur et à mesure de son évolution (loi de 1975, loi 2002, loi de 2007 sur l'enfance et la famille...). Dès 2002, nous avons animé des formations PROMOFAF, destinées à des binômes Directeurs-chef de service, pour favoriser une appropriation pragmatique des principaux éléments de la loi de 2002. Nous sommes ensuite intervenus dans l'accompagnement à la rédaction des **projets associatifs et d'établissements**, puis dans les démarches **d'évaluation interne et externes**. Nous avons notamment accompagné des réseaux dans la **co-construction des référentiels** (référentiels-métiers, référentiels de bonnes pratiques, référentiel d'auto-évaluation...) : FNARS Ile de France, UNAFO, URFJT... Nous avons également animé/contribué à des travaux menés dans le cadre de l'ANESM : **Participation des usagers et projet d'établissement**.

Notre approche

Notre travail collaboratif en interne nous a permis de construire **des approches et outils partagés**, basées sur les crédos suivants :

- **l'association de l'usager et de son entourage** à la définition et à l'évaluation de la prise en charge qui lui est proposée : pour une participation éclairée et un exercice effectif de la citoyenneté
- le repérage et la **valorisation des pratiques professionnelles** en œuvre dans les établissements au bénéfice du service rendu aux usagers, et ce, qu'elles soient formelles ou informelles, et dispensées par l'équipe élargie au-delà même des travailleurs sociaux
- un accompagnement et un conseil technique, institutionnel et stratégique, à l'écoute des **directions d'établissement**.

| MISSION | CLIENT | ANNEE |
|---|--|----------------------------------|
| Evaluation externe de 16 établissements : <ul style="list-style-type: none"> • 1 foyer et 2 foyers de vie • 1 IRPA (Institut de réhabilitation de la parole et de l'audition) • 1 SAVA (Service d'accompagnement à la vie autonome) • 1 IME (Institut médico éducatif) • 1 SEPIA – SPF (Service Educatif de Protection d'Investigation et d'Accompagnement) - Service de Placement Familial) • 7 MEF (Maison de l'enfance et de la famille) • 1 pôle petite enfance • 1 Accueil mère enfant | EPDSAE (59) | Sept 2014 à juin 2015 [10 mois] |
| Evaluation externe de 19 établissements et services de l'association : <ul style="list-style-type: none"> • 11 établissements et services du pôle protection de l'enfance • 4 établissements et services du pôle Médico-social • 4 établissements et services du pôle lutte contre les exclusions | Association Sauvegarde des Yvelines (78) | Mars 2014 à Avril 2014 [12 mois] |
| Évaluation externe des établissements : <ul style="list-style-type: none"> • 2 EHPAD • 4 MECS (Service d'accueil de jeunes enfants, Service d'accueil éducatif différencié, Internat placement familial) • 1 CHRS • 1 service ASD | Association ABEJ-Coquerel (91) | Avril 2013 à déc 2014 [21 mois] |
| Démarche contributive sur l'évolution du travail social et médico-social | Conseil Général du Nord | 2014 |
| Evaluation externe des établissements : <ul style="list-style-type: none"> • 2 CHRS • 2 MECS • 1 pôle hébergement insertion et justice (disposant de plusieurs entités de l'urgence au service de suite + AAVA) • 1 Centre maternel | ALC Nice (06) | 2014 [12 mois] |
| Enquête auprès des usagers, des professionnels et des partenaires des 4 UTPAS situées sur la ville de Lille | Conseil Général du Nord | 2012 |
| Evaluation externe des établissements et services sociaux et médico-sociaux : <ul style="list-style-type: none"> • 3 ressorts judiciaires • 2 centres d'hébergement • 1 SAP IFD • 1 SAE | Sauvegarde du Nord et ADSSEAD (59) | Sept 2013/mars 2015 [18 mois] |
| Evaluation externe des établissements et services sociaux et médico-sociaux gérés | Association la Sauvegarde du Nord | 2012/2014 |

| | | |
|---|--|----------------------------|
| par la Sauvegarde du Nord | (59) | |
| Evaluation externe de 5 CHRS de l'association | Association VISA (59) | 2014 [12 mois] |
| Evaluation du dispositif Voisin-Age | Association les Petits frères des Pauvres | 2015 |
| Evaluation externe de 3 établissements sociaux : Service AEMO, Pouponnière, MECS | Union de Gestion des Réalisations Mutualistes (UGRM) Haute Corse | Mai à déc. 2014 [7 mois] |
| Evaluation du fonctionnement et de la coordination des 16 Réseaux Précarité Santé Mentale | ARS NPDC (Agence régionale Santé) | 2015 |
| Evaluation externe des 3 CHRS de l'association | Association Mahra le Toit (62) | Mars à déc. 2014 [9 mois] |
| Evaluation des effets de la formation « Adolescence difficile : accompagnements partagés | ARS NPDC (Agence Régionale de la Santé) | 2012 |
| Evaluation externe du CPE et PSP | EPDEF Pas de Calais | Mars à Dec. 2015 [10 mois] |
| Evaluation Bilan de l'intervention de l'association auprès des vieux migrants vivant au foyer | Association des Petits frères des Pauvres | 2014 |
| Evaluation externe du CMP-ITEP | CMP Croix (59) | 2014 |
| Formation « Ethique, Qualité et travail social » | Les ateliers du Ternois (ESAT) | 2015/2017 |
| Evaluation externe du Foyer Jeunes Travailleurs | FJT Bruay la Buissière (59) | 2015 |
| Evaluation externe de l'établissement Le Levain, accueillant des enfants et des jeunes poly-handicapés | Association d'entraide pour les personnes handicapées (46) | 2014 |
| Formation action DSL et insertion, expérimentation sur le territoire de l'Avesnois | Fédération des Centres Sociaux du Nord | 2012 |
| Evaluation externe | Centre ressource autisme NPDC | 2014 |
| Evaluation externe de la résidence de service | Association joie et lumière (59) | Mars à avril 2015 [2 mois] |
| Audit post – évaluation externe | UGRM (Corse) | |
| Préparation et animation d'un séminaire concernant les questions de gouvernance, partenariat à l'échelle du territoire, les finances et le périmètre d'intervention | Centres sociaux ville de Roubaix | 2015 |
| Préparation et élaboration d'une journée départementale sur le développement social local (DSL) | Conseil Général du Nord | 2014 |
| Accompagnement à la préparation et à l'animation d'un séminaire relatif à l'accompagnement des vieux migrants et les résidences sociales | Association les Petits frères des Pauvres | 2015 |
| Réalisation de Fiches concernant le secteur social et médico-social | Confédération du Crédit Mutuel (Paris) | 2014 |
| Dispositif Local d'Accompagnement – DLA | Association APPE Pecquencourt (59) | 2014 |
| Evaluation externe du CAVA (Centre adaptation à la vie active) | Association EOLE (59) | Mai à Sept 2015 [5 mois] |
| Dispositif Local d'Accompagnement – DLA | Association Femmes sans frontières | 2015 |
| Evaluation externe, agrément qualité | SARL Action Domicile – Lille | 2013 |
| Dispositif Local d'Accompagnement – DLA | Association Centre social rural de Nanteuil le Haudouin | 2015 |



DEVELOPPEMENT SOCIAL & POLITIQUE DE LA VILLE

La politique de la ville et le développement social territorial visent l'un comme l'autre à favoriser l'amélioration de la situation sociale des territoires ciblés et de leurs habitants. Ce, dans le cadre d'approches pluridisciplinaires, participatives et systémiques. Théoriquement ce développement social des territoires doit privilégier les **approches coopératives** (acteurs institutionnels, acteurs associatifs et société civile, habitants) et **s'appuyer pour partie sur les ressources des citoyens**, y compris les plus fragiles socialement pour les rendre **acteurs des changements positifs** concernant leur territoire de vie et leurs situations personnelles. En réalité, ces principes d'intervention sont diversement mis en œuvre dans les stratégies de DST ou dans le cadre de la Politique de la Ville.

Notre approche

Les consultants de COPAS interviennent dans le cadre de démarches volontaristes de développement des démarches de DST (Département du Nord par exemple) ou dans le cadre de démarches plus contraintes de mise en place des contrats de villes. Les consultants interviennent à différentes phases des projets sociaux de territoire : **diagnostic, construction collective d'un projet de territoire pluridisciplinaire ou sur une ou deux thématiques données** (éducation, emploi, gestion urbaine de proximité...); **mobilité des habitants et implication dans le projet, l'évaluation des projets** proposés... Nous sommes attentifs à prendre en compte la situation de départ du système d'acteur de chaque territoire, pour accompagner au mieux nos clients vers l'adoption, à moyen terme, de démarches de DST à la fois concrètes et ambitieuses pour les territoires et leurs habitants.

| MISSION | CLIENT | ANNEE |
|---|--|-------------|
| Aider les territoires et la conduite de projets de territoires dans le cadre des futurs conventionnements entre les territoires et la Région (Appui auprès de l'agglomération de Lens Liévin et la ville de Fourmies) | Conseil Régional du Nord | 2015/2016 |
| Capitalisation et évaluation du dispositif expérimental de formation-action des acteurs locaux de la gestion urbaine de proximité (GUP) | ACSE | 2012/2013 |
| Accompagnement de l'expérimentation Dynamiques territoriales – Lens Liévin Hénin Carvin | Fondation de France | Depuis 2014 |
| Evaluation du projet de rénovation urbaine de Matoury | Ville de Matoury | 2013 |
| Bilan prospectif de la Politique de la ville en région Nord-Pas-de-Calais, DRJSCS Nord-Pas-de-Calais / Préfecture de Région | DRJSCS Nord-Pas-de-Calais / Préfecture de Région | 2011/2012 |
| Accompagnement des travaux du Conseil Départemental Consultatif de Développement Social (CDCDS), | Conseil Général du Nord | 2012/2013 |
| Point d'étape du PRU de Liévin à 2 ans – Quartiers Calonne Marichelles Europe – Riaumont Blum Salengro Jaurès | ANRU | 2013 |
| Point d'étape du PRU de Soissons à 2 ans – quartiers Preses et Chevreux | ANRU | 2012 |
| Point d'étape à 4ans du quartier de la Boutarde | VERNON Cape 27 | 2012 |
| Point d'étape de clôture du PRU de La Portel – Quartier Carnot | Ville de Le Portel | 2013 |
| Evaluation du volet social du PRUS en vue de l'actualisation des enjeux sociaux sur le quartier du Petit Nanterre | Ville de Nanterre | 2015/2016 |
| Accompagnement pour l'élaboration du diagnostic du Contrat de ville | Communauté d'Agglomération de Hénin Carvin | 2014/2015 |
| Elaboration d'une méthode d'évaluation du Projet de Développement Social Urbain (PDSU) | Communauté Urbaine d'Arras | 2013 |
| Etude sur l'Empouvoir et la capacitation citoyenne – Evaluation des Fonds de Participation des Habitants | Région Nord-Pas de Calais | 2015 |
| Montage et animation d'un programme de qualification consacré au développement économique urbain | IREV (Institut Régional de la Ville) Tourcoing | 2014 |
| Etude sur le redéploiement du PRE sur les nouveaux quartiers prioritaires de la politique de la ville | Communauté d'Agglomération Saint Omer | 2015 |
| Montage et animation d'un programme de qualification Développement économique Urbain dans le cadre de la politique de la ville | IREV | 2015/2016 |
| Formation/Accompagnement sur le PRE Seynois | GIP Nouvelle Seyne | 2013 |
| Formation action DSL et insertion, Expérimentation sur le territoire de l'Avesnois | Fédération des Centres Sociaux du Nord | 2012 |
| Cycle de qualification sur le « développement économique urbain » | IREV Nord-Pas De Calais | 2013 |

| | | |
|---|------------------------------------|-----------|
| Actualisation et développement du protocole d'évaluation du projet de Développement Social et Urbain | Communauté Urbaine d'Arras | 2015 |
| Formation « Le développement économique dans les contrats de ville » | Centre de ressources du Val d'Oise | 2015/2016 |
| Montage et animation d'un programme de qualification Développement économique Urbain pour les communes de petite taille | IREV | 2015/2016 |
| Formation Animation d'un atelier de réflexion sur les démarches de participation des habitants | INSET Dunkerque | 2015 |
| Formation « bilan et perspectives de la politique de la ville | INSET Angers | 2015 |



POLITIQUE EDUCATIVES, SCOLARITE, JEUNESSE

Concevoir l'éducation globalement, transversalement, comme une ressource, un levier de développement du territoire et de ses habitants

Notre approche

Que ce soit à travers **l'évaluation de dispositifs particuliers** (classes passerelles, PRE, volet éducation des contrats de ville...), **l'accompagnement de programmes ou de démarches expérimentales** (Groupes d'Aide à l'Insertion dans les établissements scolaires, accompagnement et formation des enseignants, animateurs sociaux culturels, etc. ; appui au montage et au pilotage de plateforme de lutte contre le décrochage...), **l'évaluation ou l'élaboration concertée de politiques éducatives locales** (PEL, PEG, PEDT, etc.), Copas aborde ces projets et missions sous le prisme de l'éducation globale et d'une politique structurante de développement social.

| MISSION | CLIENT | ANNEE |
|--|---|-----------|
| Plan d'Accompagnement Régional et Territorial pour l'Avenir des Jeunes – PARTAJ | Région Nord Pas de Calais | 2009/2012 |
| Accompagnement de l'expérimentation autour du décrochage scolaire (GAIN) | Académie de Créteil | 2009/2013 |
| Mise en place de responsables des études en EPLE et lien avec l'organisation des CIO | Académie de Créteil | 2009/2012 |
| Accompagnement de la coordination du projet éducatif global | Ville de Lille | 2012/2013 |
| Appui méthodologique et réalisation d'une enquête par questionnaire auprès des volontaires européens | ADICE (Association pour le développement des initiatives citoyennes et européennes) | 2012 |
| Accompagnement à la définition et à la formalisation d'une plateforme de gestion des mobilités | ADICE (Association pour le développement des initiatives citoyennes et européennes) | 2013/2014 |
| Evaluation des effets de la formation « Adolescence difficile : accompagnements partagés » | Agence Régionale de la Santé de la Région Nord-Pas-de-Calais (A.R.S) | 2012 |
| Réalisation d'un diagnostic prévention jeunesse | Marly (59) | 2012 |
| Accompagnement pour l'élaboration d'un projet professionnel individualisé | L'Etoile – Mission locale de Vitry le François | 2012 |
| Etude sur le redéploiement du PRE sur les nouveaux quartiers prioritaires de la politique de la ville | Communauté d'Agglomération Saint Omer | 2015 |
| Travail de réflexion « Confronter les pratiques professionnelles » et mission d'appui à l'équipe Espace Jeunes | Centre social Faubourg de Béthune (Lille) | 2012 |
| Mission d'appui à l'élaboration du projet éducatif | Association APG Gennevilliers (92) | 2013 |
| Animation de la rencontre annuelle départementale autour du Pacte jeunesse | Conseil Général Pas de Calais | 2013 |



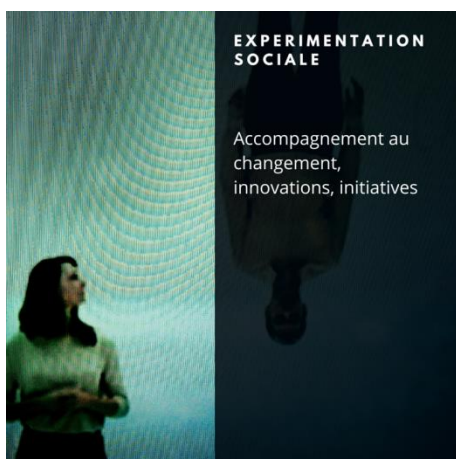
INSERTION & EMPLOI

COPAS intervient depuis les années 1990 sur les questions d'insertion professionnelle et d'emploi.

Notre approche

Nos modes d'intervention ont quelques peu changés depuis quelques années si par le passé nous intervenions principalement auprès du réseau des Missions Locales, des PLIE pour les accompagner dans leurs **réflexions sur des projets** spécifiques ou **des évaluations de leurs actions**. Depuis quelques années, nous sommes davantage amenés **à réfléchir à des formes innovantes d'intervention** des acteurs devant les constats d'échecs des dispositifs classiques d'aide au retour à l'emploi.

| MISSION | CLIENT | ANNEE |
|--|--|-------------------|
| Etude des plans locaux d'application de la charte nationale d'insertion de l'ANRU et la mise en œuvre des démarches d'insertion dans les projets Rénovations Urbaines | ANRU | 2011/2012 |
| Accompagnement de l'animation de l'offre de formation régionale "Compétence clés" Formation concernant les enjeux, démarches et outils de l'évaluation | C2RP-Nord Pas de Calais FPSPP (Fonds Paritaire de Sécurisation des Parcours Professionnels) | 2010/2011 2012 |
| Etat des lieux et animation de 2 groupes de travail et entretiens collectifs ayant pour objet le questionnement portant sur la professionnalisation des acteurs de la formation en région NPDC | C2RP-Nord Pas de Calais | 2010/2011 |
| Mission d'accompagnement de la mise en place de la GPEC | Union Régionale des Centres Sociaux du Nord-Pas de Calais | 2010/2011 |
| Mission d'analyse des pratiques | Groupe ARES Services Paris (Association pour la réinsertion économique et sociale) | Depuis 2014 |
| Etude préalable à l'organisation des Antennes de Proximité de Réussir en Sambre | GIP Réussir en Sambre (Maubeuge-59) | 2012 |
| Evaluation de la Convention Pluriannuelle d'Objectifs 2009/2011 entre la région Nord-Pas-de-Calais et l'association Agir Ensemble Contre le Chômage (AC ! NPDC) | Conseil Régional Nord-Pas-de-Calais | 2011/2012 |
| Analyse des pratiques | CIEJ Centre d'initiative pour l'emploi des jeunes | 2015 |
| Mission d'appui à l'élaboration du projet d'établissement FJT François Gomez | Association ADSEA Melun (77) | 2014 |
| Dispositif local d'accompagnement (DLA) | Association Tremplin Jeunes | 2015 |
| Formation des formateurs | Centre Lillois de Rééducation Professionnelle (CLRP) | 2013/2014 |
| Formation « Clause d'insertion et parcours professionnel des salariés bénéficiaires » | Centre de ressources du Val d'Oise | 2015 |



EXPERIMENTATION SOCIALE

Le cabinet COPAS est particulièrement attaché au développement d'expérimentations sociales, qu'elles se déroulent à l'occasion de **processus de changement**, ou bien dans le cadre **d'actions innovantes**. Nous accompagnons alors les acteurs des politiques sociales, décideurs ou intervenants, dans **l'identification des situations sociale inédites** et dans **l'élaboration de formes d'intervention inventives**.

Notre approche

La formalisation d'expérimentations peut prendre place dans des missions ainsi identifiées, mais également au cours de la réalisation de diagnostics, de conduites de projet, voire du pilotage d'évaluations. Dans tous les cas de figure, les consultants de COPAS privilégient à la fois des **modalités d'intervention peu directives, favorisant l'émergence de l'imprévu, mais également des méthodes d'animation et de mise en forme créatives, adaptées à la conduite de l'expérimentation**.

| MISSION | CLIENT | ANNEE |
|---|---|-------------|
| Accompagnement de l'expérimentation Dynamiques territoriales – Lens Liévin Hénin Carvin | Fondation de France | Depuis 2013 |
| Expérimentation sur la mise en place de responsables des études en EPLE et lien avec l'organisation des CIO | Académie de Créteil - Fonds d'expérimentation pour la jeunesse | 2009/2012 |
| Expérimentation du système mutualisé de suivi des élèves en Région (SYMSER) | Académie de Lille – Fond d'expérimentation pour la jeunesse | 2009/2012 |
| Démarche contributive sur l'évolution du travail social et médico-social | Conseil Général du Nord | 2014 |
| Expérimentation sur une commission bailleurs pour favoriser l'accès au logement des jeunes | Mission locale de Tourcoing – Fond d'expérimentation pour la jeunesse | 2009/2012 |
| Evaluation du dispositif Voisin-Age | Association Petits frères des Pauvres | 2015 |
| Expérimentation du projet « Du jeu @u projet » | Association ID6 – Fond d'expérimentation pour la jeunesse | 2010/2013 |
| Appui méthodologique à la définition et formalisation d'une plateforme de gestion des mobilités | ADICE (Association pour le développement des initiatives citoyennes et européennes) | 2013/2014 |
| Bilan de l'intervention de l'association auprès des vieux migrants vivant au foyer | Association des Petits frères des Pauvres | 2014 |
| Capitalisation et évaluation du dispositif expérimental de formation-action des acteurs locaux de la gestion urbaine de proximité (GUP) | ACSé | 2012/2013 |
| Evaluation du projet DEMOS (Accès à la musique classique pour des enfants des quartiers prioritaires) | APSV (Association de prévention du site de la Villette) | 2012/2013 |
| Accompagnement à la mise en œuvre d'une démarche partenariale expérimentale sur l'accès aux droits dans les quartiers politique | Ville de Montpellier | 2012 |
| Séminaire et formation-action sur l'innovation sociale auprès de porteurs de projets | BGE Picardie | |



DISCRIMINATION, LAICITE ET FAIT RELIGIEUX

Depuis 1998, COPAS intervient sur la problématique de la lutte contre les discriminations en appuyant les territoires dans la **mise en place de plans d'actions**, en travaillant à la **construction d'outils**, en **formant les acteurs** concernés par la lutte contre les discriminations. A partir de 2010 nous avons vu émerger des demandes concernant la **gestion du fait religieux**

Notre approche

Qu'est ce qui relève de la discrimination ? Qu'est ce qui relève de la laïcité ? Qu'est ce qui relève du management et de la gestion des ressources humaines. Face à cette demande récente nous avons mis en place des formations spécifiques sur la gestion du fait religieux et le principe de laïcité notamment auprès de collectivités, d'autres services publics et d'associations ayant des missions d'intérêt général.

| MISSION | CLIENT | ANNEE |
|--|-----------------------|-----------|
| Formations de lutte contre les discriminations, laïcité, fait religieux | Ville de Paris | 2010/2016 |
| Formations Laïcité et fait religieux | EPDSAE | 2016 |
| Cabinet référent national pour l'ACSé sur la formation des acteurs à la lutte contre les discriminations | ACSE | 2010/2012 |
| Action de sensibilisation à la lutte contre les discriminations dans le recrutement | DIRECCTE Haute Vienne | 2011/2012 |
| Formation action sur le fait religieux | Ville de Dunkerque | 2015 |